



**KENTSEL TASARIMDA ESNEKLİK VE ADAPTASYON: KENTSEL MEYDAN
SENARYOLARI ÜRETİMİ**

**FLEXIBILITY AND ADAPTATION IN URBAN DESIGN: CONSTRUCTION OF URBAN
SQUARE SCENARIOS**

Dr. Elif Merve ALPAK

Karadeniz Teknik Üniversitesi, Peyzaj Mimarlığı Bölümü, elifmerveakyol@hotmail.com,
Trabzon/Türkiye

Asst. Prof. Dr. Tuğba DÜZENLİ

Karadeniz Teknik Üniversitesi, Peyzaj Mimarlığı Bölümü, tugbaduzenli@gmail.com,
Trabzon/Türkiye

ÖZ

İnsanlar birbirlerini görebilecekleri, sosyal ilişkiler kurabilecekleri, koruma ve sahiplenme duygusu oluşturacakları açık mekânlara ihtiyaç duyarlar. Bu açık mekânlar peyzaj mimarlarının belirli tasarım kriterleri ile yaptığı tasarımlarla karşılanmaktadır. Günümüzde bu tasarım kriterlerinden en çok dikkat çekenlerden birisi, kullanıcıları da tasarımcının yanı sıra mekânın kurucu ögesi olarak ele alan esneklik ve adapte edilebilirliktir. Bu kriterler göz önünde tutularak tasarlanan açık mekânlar, kullanıcının ihtiyaçlarına göre şekillenebilen, farklı etkinlik yerlerine dönüşebilen ve yılın her anı farklı kullanıcılar tarafından sürekli kullanılan yerlere dönüşebilirler. Böylelikle her daim canlı-yaşayan yerler olurlar ve başarılı bir kentsel mekânın üretilmesindeki en önemli kriteri sağlarlar. Bu çalışmada bir kent meydanının esneklik ve adapte edilebilirlik kavramları ile tasarlanması planlanmıştır. Daha sonra esneklik kriteri ile tasarlanan bu mekânda gerçekleştirilecek birbirinden farklı senaryolar oluşturulmuştur. Böylelikle esnek bir tasarımla ortaya koyulan bir mekânda hangi tür etkinliklerin, ne zaman ve nasıl gerçekleştiği belirlenerek insanlar arasındaki sosyal ilişkilerin ve sahiplenme duygusunun artırılmasına katkı sağladığı da ortaya koyulmuştur.

Anahtar kelimeler: Esneklik, Adaptasyon, Tasarım, Senaryo

ABSTRACT

Individuals are in need of open spaces where they can observe each other, build social relations, and create a sense of protection and ownership. These open spaces are created with the designs by landscape architects that utilize specific design criteria. The most remarkable of these design criteria utilized in today's designs are the flexibility and adaptability that consider the users as well as the designer as the founder of the said space. Open spaces designed with these criteria could be transformed into different spaces of activity and could be shaped based on user needs and become spaces that could be utilized by different users during different times of the year. Thus, they could turn into ever-living spaces and provide the most significant criterion for creating a successful urban space. The present study aimed to design an urban square using the concepts of flexibility and adaptability. Later, different scenarios, which could be realized in this space that was designed with the flexibility criterion, were constructed. Thus, it was demonstrated that it was possible to determine the types of activities, and when and how these activities could be conducted, thereby contributing to enhancing the social relations and the sense of ownership among people in a space designed with a flexible approach.

Keywords: Flexibility, Adaptation, Design, Scenario

1. GİRİŞ

İnsanlar hayatları boyunca hem fiziksel hem de psikolojik olarak gelişirler ve değişirler. Buldukları çevreyi de kendi değişim ve dönüşümlerine göre değiştirmek ve kendilerine uygun hale getirmek isterler. Böylelikle buldukları ortamı terk etmeden uzun süre kullanma imkânı yakalarlar. Bu nedenle son zamanlarda mimarlar ve kentsel tasarımcılar insan ihtiyaçlarına cevap verebilen, ihtiyaca göre değişebilen, dönüştürülebilen esnek ya da adapte edilebilen konutlar ya da kentsel alanlar yaratma eğilimindedirler.

Tasarımın esnek olmasında ya da adaptasyona uygun olmasında kullanıcı ihtiyaçları ön plandadır. Tasarımcının ürettiği tek bir mekân, duruma ve kullanıcının değişen ihtiyaçlarına göre çeşitli etkinliklerin yapıldığı birbirinden farklı birçok mekâna dönüşebilir. Bu nedenle tasarımın esnek olması ya da adapte

edilebilir olmasında, tasarımcıdan daha çok kullanıcı söz sahibidir (Yücel, 2008). Bunun başarılı bir şekilde hayata geçirildiği tasarımlarda ise emredici olmayan bir mekân kurgusu ve rahatlık söz konusudur (İlhan, 2008). Bununla birlikte farklı amaç, sektör, zaman, yer ve süreler için tasarlanan söz konusu mekânlar kolay üretilebilir, taşınabilir, sürdürülebilir, esnek, sökülüp takılabilir, ekonomik vb. tasarım ile ilgili kararlar kadar, sürekli yeniliklerle ortaya çıkmayı, yaratıcılığı kullanmayı, teknolojik referanslara başvurmayı, kitleler ile etkileşime dayalı interaktif ve deneyimsel iletişim ortamı kurmayı öngören pazarlamaya ilişkin kararlara göre de biçimlendirilmektedir (Cordan ve Karagöz, 2013).

1.1.Kentsel Tasarımda Esneklik ve Adaptasyon

Araştırmacılar genel olarak esneklik kavramını büyüme, gelişme ya da değişme olarak tanımlarken, adaptasyonu ise değişik koşullara uyum sağlamak olarak tanımlayabilmektedirler. Dolayısıyla esneklikte değişme söz konusu iken adaptasyonda herhangi bir değişiklik söz konusu değildir, doğrudan uygunluğu ifade etmektedir (Norberg-Schulz, 1963; Arslan, 2006)

Schneider ve Till (2005) mimari tasarımlarda esnekliğin iki türünü tanımlamışlardır;

- ✓ **Yumuşak Esneklik:** Kesin bir belirsizliğe izin veren taktikler olarak ifade edilmektedir. Tasarımcı geri plandadır. Sadece hacimleri yaratır fakat işlev yüklemeyi, onları değiştirmek ve görevler atamak kullanıcının sorumluluğundadır. Bu tip mekânların özellikleri, daha fazla yer sağlayarak, 'rahat' ve 'belirsiz' yaklaşımlara dayalıdır. Yumuşak esneklik yaklaşımları kullanıcıya daha fazla özgürlük ve seçenekler sunar.
- ✓ **Katı Esneklik:** Katı esneklik yaklaşımlarında, tasarımcı ya da mimar ön planda yer alır. Mimari hareketli bölücü elemanlar sayesinde oluşturduğu belli esnek plan tiplerini kullanıcıya sunar, bu plan tipleri mimarın tasarladığı şekil ve ölçülerde esneyebilir ve değişebilir. (Kızmaz ve Koş, 2015).

Mehta (2013) ise açık mekân tasarımında adaptasyon ve esneklik kavramını, insanın değişen ihtiyaçlarına göre çevrenin değişebilme yeteneği olarak tanımlar. Aynı zamanda çeşitli grup ve bireylerin ihtiyaçlarını karşılamak için çok boyutlu olma durumunu da kapsamaktadır. Farklı yaşta, cinsiyetten ve sınıftan insanların isteklerine göre o anda konumlarını değiştirebilme ve kendine ait kısa süreli yerler yaratabilme imkânı da sağlayan bir sistemdir. Böylelikle farklı insanların birbirinden farklı etkinlikleri bir arada yaptığı, ya da farklı zamanlarda farklı etkinlik alanlarına dönüşebilen, daha konforlu ve özgür açık mekânlar oluşturulabilir. Mehta'nın açık mekânlar için yaptığı bu tanım yumuşak esneklik kavramıyla örtüşme göstermektedir.

Aelbrecht (2016), mekanların esnek olmasının, plansız ya da planlı çeşitli kullanımların yapıldığı geçici durumlara uyabilen, olaylar ya da olumlu insan tıkanıklıklarına olanak sağlayabileceğini ve informal sosyal davranış konumlarının yaratılabileceğini söylemiştir. Bu durumlar da buraların çok daha canlı yerler olmasını sağlar ve sosyal etkileşimin oluşmasını sağlar.

Çeşitli araştırmacılar benzer tanımlarla ama farklı kavramlarla bu hareketi açıklamışlardır (Aubert-Gamet, 1997; Benner, 2013; Campo, 2014; Certeau, 1988; De Wandeler, 2015; Fabian & Samson, 2015; Kaya ve Görgün, 2017; Kärrholm, 2007,2008; Mehta, 2013; Simpson, 2011; Spataro, 2015). Bu kavramlar;

- ✓ Kendin yap (Do it yourself)
- ✓ Gerilla ve deneyimsel uygulamalar
- ✓ Taktiksel uygulamalar
- ✓ Stratejik uygulamalar
- ✓ Pop-up kentleşme
- ✓ Spontane müdahaleler
- ✓ Kişiselleştirme
- ✓ Kendileme vb dir.

Bu hareketler toplumdaki bireylerin mekân oluşumuna katılımını sağlar (Aubert-Gamet; 1997; Campo, 2014; Kärrholm, 2007; Lefebvre, 1974; Shepard, 2014; Fabian ve Samson, 2015). Esneklik ya da adapte edilebilir tasarımlar ile ortaya çıkabilen ve insanların mekân oluşumuna katkı sağlayan bu hareketler, alışveriş caddeleri sokaklar, bina cepheleri gibi pek çok farklı alanda karşımıza çıkabilmektedir. Sokak enstalasyonu, sergi, konser, film gösterimi, grafiti ya da kişilerin - grupların orayı değiştirmesi ve kendi özel alanı olarak kullanması vb. ile beklenmedik bir an, zaman ve mekânda karşımıza çıkabilmektedir (Şekil 1)

URL-1



URL-2



Şekil 1. Esneklikle tasarlanan, farklı zamanlarda farklı amaçlar için kullanılan mekân örnekleri

Bunların yapılabildiği mekân, gerçekleşen her farklı etkinliğe göre sürekli yenilenmekte, fonksiyonu, tasarımı ve kullanıcısı sürekli değişmektedir. Mekân, içinde yer alan her yeni etkinlik, oranın sosyal ilişkileri güçlendirmesini, bağlılık duygusu oluşturmasını ve farklı bir kimliğe bürünmesini sağlamaktadır. Böylece değişik zamanlarda değişik şekillerde kullanılabilen alanlar kullanıcıların zihninde çok katmanlı bir algıya gönderme de yapmaktadır (Cordan ve Karagöz, 2013). Bu nedenle kentte yaşayanların kendi ihtiyaçlarını en iyi bilenler olacağı kabulüyle bu süreçlerle kentsel gelişmenin başarısına katkı koymaları beklenmektedir (Kaya ve Görgün, 2017).

Bu çalışmada da bir kentsel meydan yumuşak esneklik ve adapte edilebilir tasarım kriterleri ile tasarlandıktan sonra, o meydanın farklı ihtiyaçlara göre dönüşebilen ve çeşitli etkinliklere olanak sağlayan senaryolarının oluşturulması amaçlanmıştır. Böylelikle tek mekân ancak çok boyutlu kullanıma olanak sağlaması ile hem farklı yaş-cinsiyet-sınıftan birçok insanın kullanacağı hem de bağlılık duygusu, sosyal etkileşim düzeyini güçlendirerek bir kerelik değil farklı zamanlarda farklı amaçlar için kullanılması tercih edilen başarılı yerler yaratılabilmesi hedeflenmektedir.

2. YÖNTEM

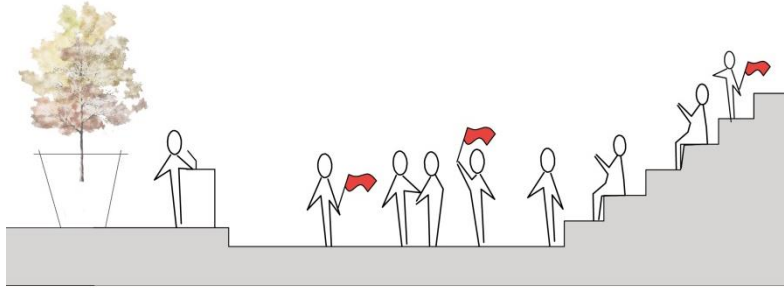
Tasarlanması planlan kent meydanının esnek bir biçimleme sergilemesi, farklı kullanımlar ve etkinlikler için farklı olanaklıkların oluşturulması amacını taşır. Farklı kullanımların farklı zamanlar içinde var olması ve gelişimine imkân verilecek mekânın tasarımıyla çevresel etki ve bakım maliyetleri azaltılırken, tüm yıl boyunca hoş çevresel koşulların oluşumu desteklenecektir. Bu doğrultuda oturma basamakları ile desteklenen kent meydanı tasarımı, hareketli saksılar ile esnek bir şekilde sınırlandırılmış, sabit fiziksel sınırlamalardan uzak durularak değişen kullanıcı kapasitelerine uyum sağlaması planlanmıştır (şekil 2). Daha sonra tasarlanan bu kent meydanının iki farklı noktasının çeşitli kullanımlara ve etkinliklere uyum sağlayan senaryoları oluşturulmuştur.

Şekil 2. Kentsel tasarım (İzmir Karabağlar yarışmasında kullanılan kentsel meydan tasarımı)

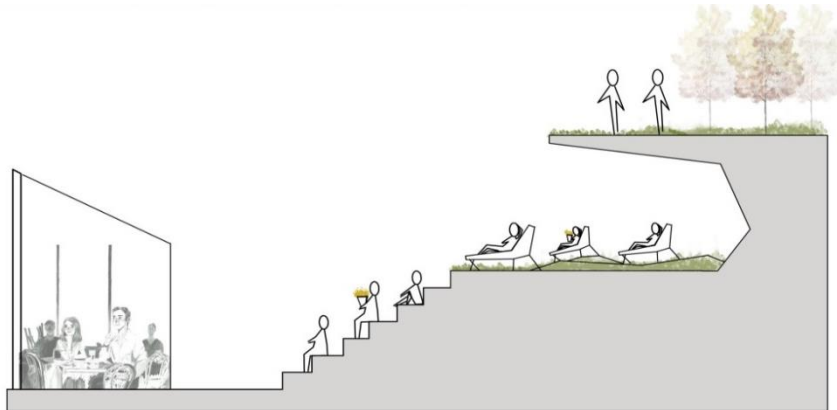
2.1 Birinci Alan

Birinci alan için 3 farklı senaryo önerilmiştir. Bunlar;

- Birinci senaryo (şekil 3) planlı bir şekilde gerçekleşen ve otoriteler tarafından düzenlenen daha çok gündüz gerçekleşen toplanma, gösteri, miting, resmi törenler, tiyatro, festival gibi büyük toplumsal etkinliklerin yapılabileceği bir meydan olarak kullanıma olanak sağlamasıdır.

Şekil 3. Tören-miting-toplanmaya olanak sağlayan meydan alanı

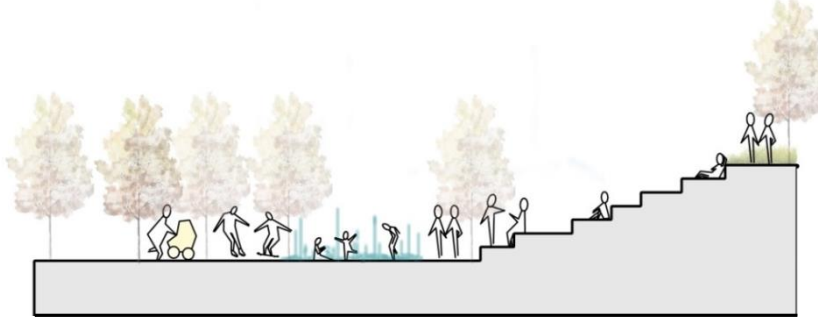
- İkinci senaryo (şekil 4) planlı bir şekilde ve daha çok akşam gerçekleşen konser, yazlık sinema gibi sosyal ve aktif etkinliklerin yapılabileceği bir meydan olarak kullanıma olanak sağlamasıdır. İnsanlar ister tasarlanan oturma basamaklarında oturarak ister üst kotta bulunan yeşil alanda uzanarak isterlerse de en üst kotta bulunan serbest yeşil alanda ayakta durarak film ya da konseri izleyebilirler. Bu senaryoda izleme etkinliğinin yapılma şekli esnek tasarım sayesinde kullanıcıların tercihlerine bırakılarak kendi konforlarına göre seçim yapmalarına fırsat sunmuştur.

Şekil 4. Açık sinema-konser gibi etkinliklere olanak sağlayan meydan alanı

- Üçüncü senaryo (şekil 5) ise planlı bir şekilde otoriteler tarafından gerçekleştirilen toplumsal ve aktif etkinlikler yer almadığında günlük kullanımı göz önünde bulunduran, bireysel ve pasif etkinlikleri destekleyen kuru havuz şeklindeki su öğesi ile meydana kullanım sürekliliği sağlanmasıdır. Böylece ihtiyaç

duyulduğunda açılacak su ögesi ile hem meydanın büyük sert zemininin oluşturacağı boşluk kırılacak, hem çocuk oyun, su sesi dinleme, suyun hareketlerini izleme gibi etkinliklere imkân sağlanacak hem de özellikle yaz aylarında baskın olan sıcak havanın etkisini kırıp mikro-iklimsel konforun sağlanmasına katkıda bulunulacaktır. Ayrıca geniş sert zemin alanlarda patenle kayma, çocuk gezdirme vb., oturma basamaklarında dinlenme-seyir etkinliklerinin yapılmasına da olanak sağlayacak şekilde bir senaryo oluşturulmuştur.

Şekil 5. Su ile oyun-dinlenme-oturma-seyir olanak sağlayan meydan alanı

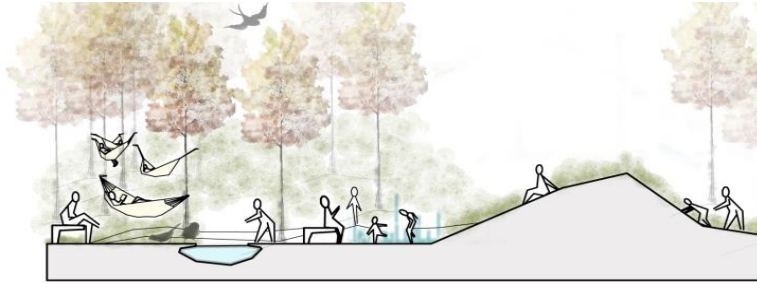


2.2. İkinci Alan

İkinci alan için 2 farklı senaryo oluşturulmuştur. Bunlar;

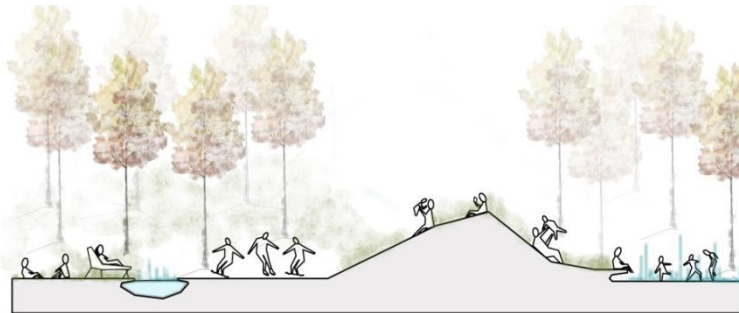
- Birinci senaryoda (şekil 6), koruluk alanda hamak ile dinlenme, ekolojik gölette kuş besleme, kuru havuzun harekete geçmesi ile birlikte hem çocukların oyun ihtiyacının giderilmesi hem de serinletme işlevinden yararlanılması ve kotlu yeşil alanın çocukların tırmanma kayma gibi hem fiziksel hem de psikolojik ihtiyaçlarının giderilmesi için oluşturulmuştur.

Şekil 6. Hamakta dinlenme-kuş besleme-tırmanma ve kayma



- İkinci senaryoda (şekil 7) ise koruluk alanda uzanma, piknik yapma, ekolojik gölette su gösterileri, sert zemin alanlarda patenle kayma ve kotlu yeşil alanın çocukların yanı sıra yetişkinlerin dinlenebileceği, kitap okuyacağı bir alana dönüşmesi düşünülmüştür.

Şekil 7. Piknik yapma-yeşil alanda uzanma-kitap okuma-patenle kayma



3. SONUÇLAR VE ÖNERİLER

Tasarımda esneklik ya da adaptasyon farklı araştırmacılar tarafından farklı kavramlarla açıklansa da, genel bir kabulle; duruma göre değişen, çeşitlilik yaratan, farklı gruplara hitap etmesi ile kapsayıcı olan bir tasarım kriteridir. Kentsel tasarımcılar tasarımlarını yaparken bu kavramlar ile hareket ederlerse, insanların ihtiyaçlarına göre şekillenen, değişen mekânlar yaratabilirler. Böylelikle bu mekânların her daim canlı, kullanılan yani başarılı açık yerler olmasını sağlayabilirler.

Bu tür mekânlarda kullanıcı sadece çevrenin bir bileşeni değil aynı zamanda aktif katılım ile mekânın kurucu ögesidir. Dolayısıyla açık mekânlardaki etkinlik alanları sadece kentsel tasarımcıların yarattığı sonuç ürünüyle sınırlı değildir. Aynı zamanda kullanıcıları da kapsayan bir süreci içerir. Kentsel açık mekânlarda esneklik ve adaptasyon kriterleri ile tasarımcılar tarafından ortaya koyulan mekân, içerik ve sürecin sonucunda şekillenen ve kullanıcıları da dâhil eden mekânın tüm bileşenleriyle ilişkiye giren bir yere dönüşür. Tasarımcıların yanı sıra mekânın diğer bir kurucusu olduğunu hisseden kullanıcı, oraya karşı bir sahiplenme ve koruma duygusu da geliştirir. Bununla birlikte insanlar üzerinde, çeşitli etkinliklerin meydana geldiği çok boyutlu bir mekân algısı yaratılmasında da önemli bir kriterdir. Bu algı insanların o mekânı hem savunmasını- korumasını hem de sosyal ilişkilerin oluşabileceği bir yer olarak kodlandırmasını sağlar. Böylelikle esneklik göz önünde bulundurularak tasarlanan mekânlar hem fiziksel mekânın kendi isteklerine göre değiştirildiği hem de grup-birey ilişkilerini değiştirip/dönüştüren etkileşimsel bir süreç olur.

Sonuç olarak kentsel tasarımcıların bir mekân tasarlarlarken oranın çok boyutlu olmasını göz önünde bulundurarak senaryolar üreterek tasarımlarını yapması, kullanıcıların orayı benimsemesini, mekânın kurucusu olmasını ve etkinlik yapmak için ilk akla gelen yer olarak nitelendirmesini sağlayacaktır. Bu kriterler başarılı açık mekânlar tasarlanmanın öncelikli koşullarındandır. Bu nedenle bu çalışmada yapılan tasarım ve sonucunda üretilen çok boyutlu senaryolar, başarılı kentsel mekânlar yaratmak isteyen araştırmacılar için faydalı olacaktır.

KAYNAKLAR

- Aelbrecht, P. (2016) Fourth Places: The Contemporary Public Settings Informal Social Interaction Among Strangers, *Journal of Urban Design*, 21:1, 124-152.
- Arslan, M.E. (2006). 20. Yüzyıl Teknolojik Ütopyalarının, Hareketlilik, Esneklik / Uyabilirlilik Ve Teknoloji Kavramları, Yüksek Lisans Tezi, İstanbul Teknik Üniversitesi, Fen Bilimleri Enstitüsü, İstanbul.
- Aubert-Gamet, V. (1997) Twisting Servicescapes: Diversion of the Physical Environment in a Re-Appropriation Process. *International Journal of Service Industry Management*, 8 (1), 26-41,1997.
- Benner, S. M. (2013). Tactical Urbanism: From Civil Disobedience to Civic Improvement. The University of Texas.
- Campo, D. (2014). Iconic Eyesores: Exploring Do-It-Yourself Preservation and Civic Improvement at Abandoned Train Stations in Buffalo and Detroit. *Journal of Urbanism: International Research on Placemaking and Urban Sustainability*, 7(4), 351–380.
- Cordan, Ö. & Karagöz, E. (2014). Pop-up Mekân: Tasarım ve Ötesi, Mimarlık.
- de Certeau, M. (1988). *The Practice of Everyday Life*. Berkeley: University of California Press,
- Fabian, L. & Samson, K. (2015). Claiming Participation – A Comparative Analysis of DIY Urbanism in Denmark. *Journal of urbanism, International Research On Place Making and Urban Sustainability*, 9(2), 166-184
- İlhan, C. (2008). Tüketici odaklı konut arzında esneklik ve yalınlık yaklaşımları, Doktora Tezi, Yıldız Teknik Üniversitesi, Fen Bilimleri Enstitüsü, İstanbul, 2008.
- Kärrholm, M. (2007). A Conceptual Discussion of Territoriality, Materiality, and the Everyday Life of Public Space, *Space and Culture*, 10, 4, 437-453
- Kärrholm, M. (2008). The Territorialisation of a Pedestrian Precinct in Malmö: Materialities in the Commercialisation of Public Space, *Urban Studies*, 45, 9, 1903–1924,
- Kaya, İ.A. & Görgün İ.K. (2017). Kentsel Mekân Üretiminde ‘Kendin Yap’ Hareketi, *Planlama*, 201, 2(1), 57-74
- Kızmaz, K.C. & Koş F.Ç. (2015). Esneklik kavramında kullanıcı katılımının önemi ve güncel yaklaşımlar *Beykent Üniversitesi Fen Ve Mühendislik Bilimleri Dergisi*, 8(2), 111 – 142.
- Lefebvre, H. (1991). *The Production of Space*. London, England: Blackwell.
- Mehta, V. (2013). *The Street. A Quintessential Social Public Space*. Florence Production Ltd, Stoodleigh, Devon, UK.
- Schneider, T. & Till, J. (2005). Flexible housing: Opportunities and Limits, *Theory arq*, 9, (2), 157-166

Schulz-Norberg, C. (1963). *Intentions in Architecture*, Allen and Unwin, London.

Shepard, B. (2014). DIY Urbanism as an Environmental Justice Strategy: The Case Study Of Time's Up! 1987-2012, *Theory in Action*, 7(2), 42–73

Simpson, P. (2011). Street Performance and The City: Public Space, Sociality, And Intervening In The Everyday, *Space and Culture*, 14: 415-430

Spataro, D. (2015). Against A De-Politicized DIY Urbanism: Food Not Bombs and The Struggle Over Public Space. *Journal of Urbanism: International Research on Placemaking and Urban Sustainability*, 9(2), 185-201.

Yücel, O. (2008). Toplu Konutlarda Modülerlik Ve Esneklik Kavramları, İstanbul'daki Toplu Konutların Plan Tipi Üzerinden Analizi, Yüksek Lisans Tezi, İstanbul Teknik Üniversitesi, İstanbul.

URL 1. <http://www.pwpla.com/6813>

URL 2. <http://worldlandscapearchitect.com>